
SOMMAIRE

PRESENTATION DES CYCLES DE FORMATION	2
LE TUTORAT	4
LA SUPERVISION	5
SCHEMA D'ENSEMBLE ET DETAIL DE CHAQUE CYCLE	6
PRATIQUE DE LA RELATION D'AIDE	7
SCHEMA CYCLE 1.....	8
LE COUNSELLING.....	9
LA PSYCHOTHERAPIE CENTREE SUR LA PERSONNE.....	11
SCHEMA CYCLE 2 : COUNSELLING, PSYCHOTHERAPIE, PSYCHOPATHOLOGIE	13
SCHEMA COUNSELLING - <i>CERTIFICATION</i>	14
SCHEMA CYCLE 3 : STYLES PSYCHOTHERAPEUTIQUES ET PSYCHOPATHOLOGIE	14
SCHEMA STYLES PSYCHOTHERAPEUTIQUES ET PSYCHOPATHOLOGIE - <i>CERTIFICATION</i>	16
RESPONSABLES, FORMATEURS ET INTERVENANTS.....	17
LIEUX DE FORMATION	17
LES TARIFS.....	17

S.A.R.L. ACP INTEGRATIVE - Organisme de formation déclaré auprès de la Direccte

25 avenue du 9^{ème} RCP – 09100 PAMIEERS Tél. /Fax : 05 61 69 79 25 Site Internet : www.acp-integrative.fr Email : contact@acp-integrative.fr
Siret : 794 645 408 00020

Déclaré comme organisme de formation professionnelle auprès de la Direction Régionale du Travail, de l'Emploi, et de la Formation
Professionnelle - Membre de la Fédération Française de Psychothérapie et de Psychanalyse

PRESENTATION DES CYCLES DE FORMATIONS

PHILOSOPHIE DE L'APPROCHE CENTREE SUR LA PERSONNE

Cette formation s'inscrit dans l'**Approche Centrée sur la Personne** (A.C.P) développée par le troisième courant en psychologie et psychothérapie : la **psychologie contemporaine humaniste et existentielle** dont l'un des fondateurs est le psychologue et psychothérapeute américain **Carl ROGERS** (1902-1987).

Elle repose sur l'hypothèse selon laquelle :

«L'individu possède en lui-même des ressources considérables pour se comprendre, se percevoir différemment, changer ses attitudes fondamentales et son comportement vis à vis de lui-même. Mais seul un climat bien définissable fait d'attitudes psychologiques facilitatrices peut lui permettre d'accéder à ses ressources.» (ROGERS Carl, *A way of being*, 1980)

Cette approche part du principe que **l'interaction entre deux individus est fondamentalement structurante** et ceci dans le développement même de l'être humain. Elle permet de mettre en œuvre une qualité d'être aidant en relation, qualité basée sur un savoir-être et des savoir-faire.

Le climat permettant l'évolution de la personne est créé par une « approche particulière de la relation humaine : une relation de proximité continue, chaleureuse et compréhensive qui facilite l'interaction et l'échange interpersonnel ».

PUBLIC CONCERNE

Ces formations s'adressent aux **professionnels de la santé et paramédicaux** (médecins,

psychologues, infirmiers, orthophonistes, psychomotricité, ostéopathes...), **professionnels du social** (travailleurs sociaux, éducateurs, responsables des relations dans l'entreprise...), **professionnels de l'enseignement, du développement personnel** et, au-delà, à toute personne désireuse de développer une certaine qualité de relations humaines dans son environnement proche.

PRE-REQUIS ET PREALABLES

Le niveau scolaire minimal requis pour s'inscrire dans ces cycles de formations est celui du **baccalauréat ou équivalent**.

Si ce niveau n'est pas obtenu, nous pouvons accepter des personnes ayant eu une expérience professionnelle en rapport avec le champ des relations humaines.

Dans un premier temps, il est demandé à chaque futur stagiaire de réaliser **un travail écrit autobiographique** (chronologique, expérientiel et existentiel) de 3 à 5 pages faisant le lien avec la formation demandée.

Dans un deuxième temps, il lui est proposé **un entretien individuel** (environ 2h) destiné à faciliter l'auto-évaluation et la co-évaluation afin d'apprécier l'adéquation entre son parcours autobiographique et son inscription dans cette formation.

EVALUATION ET VALIDATION DES ACQUIS

Il s'agit d'une **évaluation continue**.

A l'issue de chaque année, une **attestation de suivi de formation** est délivrée au stagiaire.

Elle suppose une **assiduité** et une **implication personnelle réelle** dans l'effort de formation.

Si toutes les conditions requises sont validées par le stagiaire :

- Un **Certificat d'Aptitude à la Relation d'Aide** (CAPRA) est délivré à la fin du 1^{er} cycle après que le stagiaire a rédigé un **rapport de synthèse** du cycle de formation (15 à 20 pages).
- Un **Certificat de Counselling dans l'ACP** est délivré à la fin du 2^{ème} cycle, et après que le stagiaire a effectué une année de certification (détaillée sur la fiche « programme notionnel certification Option A ou Option B ») et a rédigé, puis soutenu devant un jury, un **mémoire** de 50 pages et un compte-rendu d'un processus de counselling de 15 à 20 pages.
- Un **Certificat de Psychothérapie Centrée sur la personne** est délivré à la fin du 3^{ème} cycle et après que le stagiaire a effectué une année de certification (détaillée sur la fiche « programme notionnel certification Option A ou Option B »), et rédigé, puis soutenu devant un jury, un **mémoire** de 50 pages et le compte-rendu de deux processus de psychothérapie de 20 pages.

LES SEMINAIRES

Enfin, deux **séminaires spécialisés** sont proposés au cours de l'année (l'un en hiver et le second en été). Ils permettent d'aborder des thèmes inédits, de compenser d'éventuelles absences durant les formations théoriques ou bien encore d'accroître les temps de formations. Ces séminaires constituent également une expérience d'Approche Centrée sur la Personne en contexte d'hébergement communautaire (souvent dans un lieu comportant une éthique écologique) et aussi, dans un partage d'expériences et de connaissances entre les stagiaires de tous niveaux puisqu'ils ont l'avantage de réunir tous les cycles en formation.

Au cours du premier cycle, il est obligatoire de participer à l'un d'eux pour valider le CAPRA. Le coût de ce séminaire est compris dans le tarif de la formation.

Il est conseillé à chaque stagiaire, dans la mesure de ses possibilités, de participer au second séminaire.

Le coût de celui-ci est à ajouter au coût global de la formation (à titre indicatif pour les 2 jours, il faut compter environ 120 € d'hébergement en pension complète et 140 € de coût pédagogique).

Au cours du 2^{ème} et du 3^{ème} cycle, les deux séminaires sont obligatoires pour la validation du certificat de fin de cycle (Certificat de Counselling dans l'ACP et/ou Certificat de Psychothérapie Centrée sur la personne).

Le coût de la formation intègre le tarif d'un seul des deux séminaires. Le second vient en sus, selon les mêmes références tarifaires indicatives (hébergement et coût pédagogique) décrites ci-dessus.

OUTILS ET TECHNIQUES UTILISES :

Tout au long des cycles de formation, les formateurs proposent des techniques et supports adaptés permettant un apprentissage dans des conditions optimum :

- Bibliothèque,
- Salle de formation équipée (tableau, téléviseur, rétroprojecteur...),
- Exposés théoriques,
- Q-sorts,
- Relaxation,
- Jeux,
- DVD Pédagogiques
- Échelles d'attitudes,
- Ateliers d'expression créatrice et d'interactivité à partir de l'expérience de chacun,
- Matériel projectif (photos langage),
- Ateliers expérientiels,
- Mises en situations,
- Laboratoires d'empathie,
- Mindmapping.
- Échelles d'attitudes,

LE TUTORAT

A l'instar des universités anglaises, notre formation propose un système de tutorat.

Ce tutorat signifie qu'un étudiant de second ou de troisième cycle de formation accompagne un étudiant de premier cycle.

Cet accompagnement se fait sous la forme d'entretiens ou de rencontres de tutorat où le tuteur accueille le tuteuré dans son **vécu de la formation**.

Ce que nous entendons par « vécu de la formation » renvoie tant aux **résonances personnelles** que le stagiaire vit à travers les sessions et les thèmes abordés, qu'aux **interrogations, découvertes, remises en cause, enrichissements** qu'il vit dans sa manière d'écouter ou de vivre une relation d'aide, quelle qu'en soit la forme et enfin qu'aux (in)compréhensions ou éclaircissements nécessaires sur les points théoriques visités et étudiés.

Cette relation de tutorat se veut être **un espace d'apprentissage pour le tuteur** qui trouve là un terrain d'expérience de la relation d'accompagnement centré sur la personne du tuteuré. Ainsi, cela lui permet de vérifier son intégration personnelle des attitudes de base de l'Approche Centrée sur la Personne et sa manière de les vivre en relation.

Cette relation va aussi être bénéfique **pour le tuteuré** qui pourra faire **l'expérience réelle d'une relation centrée sur la personne** et en découvrir personnellement les effets de croissance et de développement de sa personne.

Quant aux tuteurs, ils seront eux-mêmes supervisés par les membres du collège de formateurs. Une rencontre avec son tuteur est proposée entre chaque session de formation.

LA CO-FACILITATION

Dès 1951, dans son ouvrage de référence « client centered therapy : theory and its current practice », constable, 1951, Rogers préconise une mise en situation aussi rapide que possible des stagiaires en formation au counselling et à la psychothérapie auprès d'un thérapeute/counsellor agueri.

Dans notre programme de formation, respectant cette tradition pédagogique, nous proposons aux stagiaires du cycle 2 de co-faciliter des groupes de formation du cycle 1 lors :

- de sessions théoriques,
- de groupes de rencontre,
- d'ateliers de séminaire auprès du ou des formateurs présents.

Cette mise en situation a pour but de développer la capacité des stagiaires à offrir les attitudes de base de l'approche centrée sur la personne tant dans des interactions duelles qu'au niveau du groupe.

Un autre aspect est exploré grâce à ces co-facilitations : il s'agit justement de la dimension du « co » !

Comment travailler en équipe, dans le même effort de facilitation du travail individuel et groupal. Ce focus sur le « co » permet aussi aux stagiaires de trouver leur style personnel de facilitation.

Enfin, cette proposition pédagogique permet :

- aux formateurs,
- aux stagiaires co-facilitants et
- aux stagiaires en formation

de mettre en place un processus d'évaluation reposant sur :

- l'auto-évaluation,
- l'évaluation entre pairs et,
- l'évaluation des formateurs expérimentés.

S.A.R.L. ACP INTEGRATIVE - Organisme de formation déclaré auprès de la Direccte

25 avenue du 9^{ème} RCP – 09100 PAMBERS Tél. /Fax : 05 61 69 79 25 Site Internet : www.acp-integrative.fr Email : contact@acp-integrative.fr

Siret : 794 645 408 00020

Déclaré comme organisme de formation professionnelle auprès de la Direction Régionale du Travail, de l'Emploi, et de la Formation Professionnelle - Membre de la Fédération Française de Psychothérapie et de Psychanalyse

LA SUPERVISION

La supervision consiste **en une aide afin de dénouer les problèmes rencontrés lors de sa pratique d'écoute.**

Quelque soit le niveau du stagiaire, elle est particulièrement conseillée pour le deuxième cycle et pour les stagiaires engagés dans une pratique d'entretiens de counselling ou de psychothérapie. Cependant, elle peut aussi être utile dans le cas d'une pratique débutant en relation d'aide et ce, afin de poser les premiers principes nécessaires à une pratique d'écoute satisfaisante. Elle peut alors être envisagée comme le filet du trapéziste. **Elle permet de travailler en sécurité**, cette sécurité étant **primordiale pour la relation à établir entre son thérapeute et son client.**

La supervision est proposée par des personnes ancrées et conséquentes. Elle suppose aussi une formation du thérapeute qui la propose.

Dans le cas de l'Approche Centrée sur la Personne, la supervision est spécifique car elle suppose **une centration sur le thérapeute** et non sur le contenu du client exclusivement. Elle part du principe que si la relation se trouve bloquée à certains moments c'est que, du côté du thérapeute, il y a des éléments à explorer et à interroger (éléments personnels, résonances émotionnelles, cadre de la relation défaillant...).

Lors de la supervision, des **problèmes concrets** de cadre peuvent être abordés :

Règlement financier, temps, durée, fréquence des séances, négociation avec le client...

Sont aussi abordés des **problèmes cliniques** :

Comment puis-je aider au mieux cette personne malgré sa pathologie ?

A quelle pathologie ai-je à faire ?

Quelles sont les ressources de cette personne ?

Comment appliquer ma méthode ?

Comment être de plus en plus efficace en étant de plus en plus non directif ?

La supervision peut également aborder et répondre à des **questions d'éthique et de déontologie.**

La **question du bien-être et de la sauvegarde** sont aussi un point important du travail de supervision.

Des **problèmes liés à ses propres limites** vis-à-vis de ses clients font aussi l'objet de la supervision :

A quoi me renvoie ce client ?

A quelle fragilité ou opposition ?

Que dois-je traiter pour avancer ?

Quelles projections sont en jeu ou processus transférentiels ? Sont-ils utiles ou inadéquats ?

Comment le révéler, afin qu'ils n'entravent pas la relation thérapeutique, qui reste une relation réelle de personne à personne avant tout ?

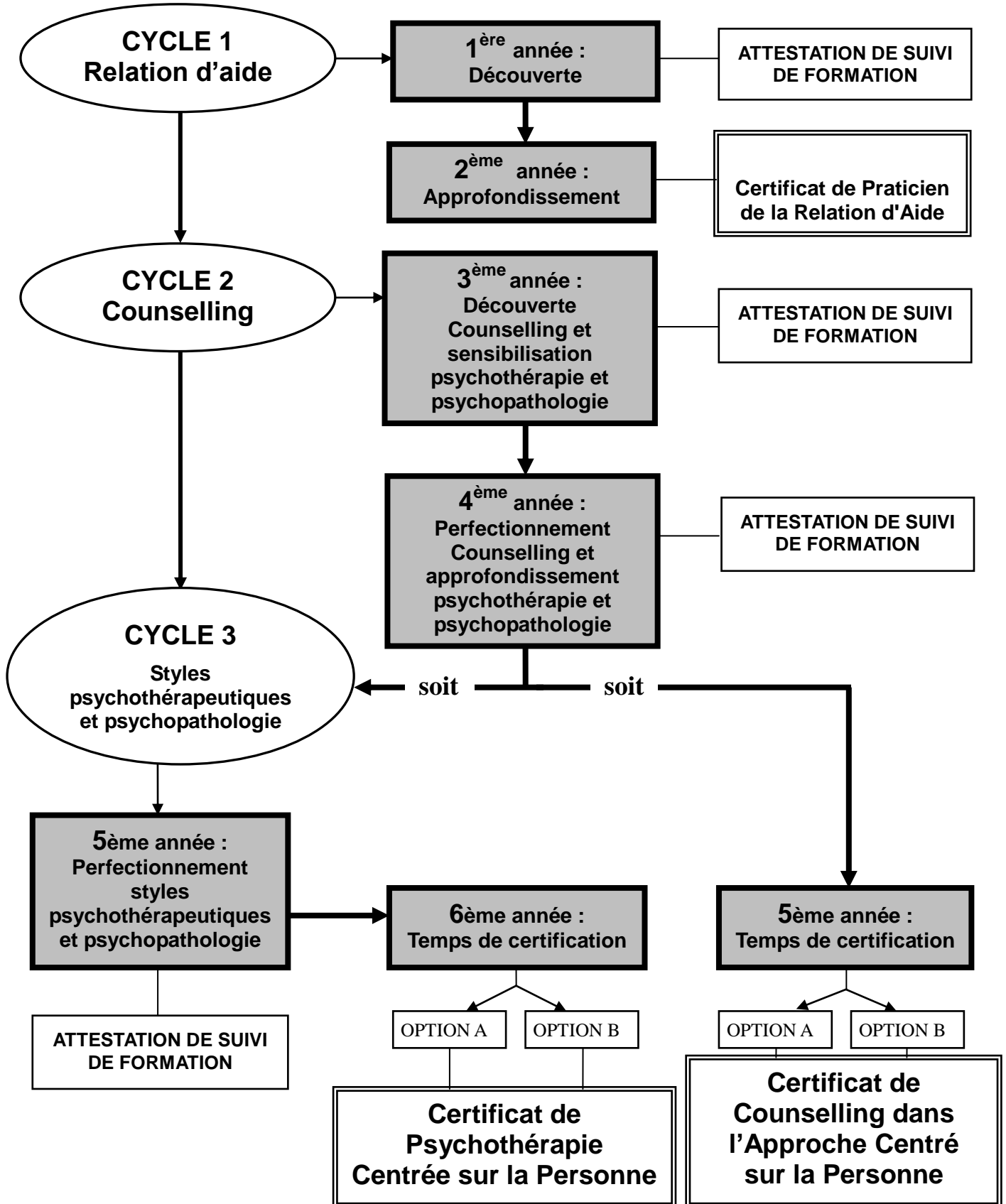
Lors de cet accompagnement en supervision, plusieurs thèmes peuvent être abordés, à l'aide de documents de travail : notes personnelles des entretiens menés, articles ou textes théoriques, enregistrements audio ou vidéo peuvent compléter de manière enrichissante le travail.

La supervision peut donner lieu à des **séances individuelles ou de groupe** où peuvent se mettre en place auprès **d'équipes de travail**, sous forme de groupe d'approfondissement professionnel, ceci afin de démêler les situations difficiles et de trouver les voies d'un meilleur fonctionnement.

Un ratio de 1h (minimum) de supervision pour 4 h de pratique d'entretien est obligatoire pour l'obtention du certificat de Counselling et celui de Psychothérapie. Le coût de ces temps de supervision est à ajouter aux tarifs des cycles de formation (compter en moyenne 50 € de l'heure en individuel et 30 € par personne en supervision de groupe).

SCHEMA D'ENSEMBLE ET DETAIL DE CHAQUE CYCLE

Les formations proposées sont réparties sur 3 cycles - Ces cycles sont à la fois complémentaires et interdépendants



S.A.R.L. ACP INTEGRATIVE - Organisme de formation déclaré auprès de la Direccte

25 avenue du 9^{ème} RCP – 09100 PAMIERIS Tél. /Fax : 05 61 69 79 25 Site Internet : www.acp-integrative.fr Email : contact@acp-integrative.fr
Siret : 794 645 408 00020

Déclaré comme organisme de formation professionnelle auprès de la Direction Régionale du Travail, de l'Emploi, et de la Formation Professionnelle - Membre de la Fédération Française de Psychothérapie et de Psychanalyse

PHILOSOPHIE DE LA RELATION D'AIDE

La **relation d'aide** n'est pas une profession en soi. Elle **s'installe dès que deux personnes sont en contact, et que l' « autre » est, explicitement ou non, demandeur**. Elle peut exister à des degrés variés, depuis un stade élémentaire jusqu'au niveau très complexe de la relation thérapeutique ; elle **s'adresse à la personne toute entière**.

Quand l'accueil est empathique et dénué de tout jugement, cinq minutes d'attention peuvent être extrêmement « aidantes ». Il s'agit toutefois **d'une attention particulière** qui requiert des savoir-être, partant de savoir-faire. Ces savoir-être peuvent s'acquérir à travers un travail expérientiel, théorique et pratique et faire ainsi de la personne qui les développe, un praticien de la relation d'aide.

« L'intérêt que je porte à la psychothérapie m'a conduit à m'intéresser à tous les genres de relation d'aide. J'entends par ce terme des relations dans lesquelles l'un au moins des deux protagonistes cherche à favoriser chez l'autre la croissance, le développement, la maturité, un meilleur fonctionnement et de plus grandes capacités à affronter la vie. »

Carl Rogers in Le développement de la personne.

CHAMPS D'APPLICATION DE LA RELATION D'AIDE

Cette formation se présente sous la forme d'un cursus s'adressant à des personnes désireuses d'acquérir, de développer et de mettre en pratique **une écoute compréhensive**, voire **une véritable relation d'aide**. Elle dispense un enseignement de base de l'écoute et de la pratique de l'entretien d'aide, ceci en vue d'affirmer une orientation dans le domaine de l'accompagnement aux personnes. Elle peut aussi s'intégrer dans le cadre de l'activité professionnelle du stagiaire, lui apportant ainsi un complément théorique et pratique important.

LA FORMATION A LA RELATION D'AIDE

Le suivi de chaque année de formation donne lieu à une **attestation de fin de formation**.

Celle-ci est délivrée en tenant compte du nombre d'heures réel de présence du stagiaire durant l'année de formation.

Les **deux premières années** donnent lieu à l'obtention du **Certificat d'Aptitudes à la Relation d'Aide** (CAPRA) si toutes les conditions sont validées y compris l'écrit de synthèse et un compte-rendu de pratique d'une vingtaine d'heures de pratique de la relation d'aide.

Il est possible d'interrompre ce cursus à l'issue de la première ou de la seconde année. Néanmoins, le **Certificat d'Aptitudes à la Relation d'Aide** (CAPRA) ne sera délivré que dans la mesure où le cycle de 2 ans aura été validé.

CYCLE 1 : PRATIQUE DE LA RELATION D'AIDE

1ère année : Découverte**Détail des heures :**

60 h : formation théorique
 25 h : participation aux groupes de
 rencontre inter-promotions
 18 h : participation au séminaire

=> 103 heures

Temps de travail à prévoir en plus :

- 2^{ème} séminaire (*facultatif et non compris dans tarif*)*
- Tutorat

2ème année : Approfondissement**Détail des heures :**

60 h : formation théorique
 25 h : participation aux groupes de
 rencontre inter-promotions
 18 h : participation au séminaire
 10 h : évaluation – aide à la rédaction du
 travail de synthèse

=> 113 heures

Temps de travail à prévoir en plus :

- 2^{ème} séminaire (*facultatif et non compris dans tarif*)*
- Pratique de la relation d'aide (*20 h minimum*)
- Rapport de synthèse (*environs 60h*)
- Tutorat

Contenu théorique :

- Ecoute / non-écoute
- Empathie
- Non-jugement
- Authenticité
- ACP : philosophie de base
- Le couple
- Non-directivité
- La naissance
- Différents âges de la vie
- Connaissance de soi
- L'estime de soi
- Les Catégories de Porter

Contenu théorique :

- Introduction à la relation d'aide
- Compréhension empathique
- Regard positif inconditionnel
- Congruence
- Lieu d'évaluation interne
- Introjections et conditions de valeurs
- Introduction à la théorie du self
- Théorie de la Créativité
- Vieillesse et ACP
- Communauté d'apprentissage
- La personne fonctionnant pleinement
- Les techniques de reformulation

VALIDATION

**ATTESTATION DE
SUIVI DE FORMATION**

**CAPRA
Certificat d'Aptitude à la Relation
d'Aide**

* voir explicatif page 3

NB : Les contenus théoriques seront abordés suivant la progression
 du processus d'apprentissage du groupe.
 Certains thèmes seront donc, soit abordés, soit reportés au moment opportun de la dynamique du groupe.

S.A.R.L. ACP INTEGRATIVE - Organisme de formation déclaré auprès de la Direccte

25 avenue du 9^{ème} RCP – 09100 PAMIEERS Tél. /Fax : 05 61 69 79 25 Site Internet : www.acp-integrative.fr Email : contact@acp-integrative.fr
 Siret : 794 645 408 00020

Déclaré comme organisme de formation professionnelle auprès de la Direction Régionale du Travail, de l'Emploi, et de la Formation
 Professionnelle - Membre de la Fédération Française de Psychothérapie et de Psychanalyse

PHILOSOPHIE DU COUNSELLING

« La résolution de problèmes spécifiques, les prises de décisions, la gestion des crises, l'amélioration des relations interpersonnelles, les prises de conscience et le développement personnel, le travail sur les sentiments, les pensées, les perceptions, les conflits internes ou externes, sont autant de questions qui ressortent du counselling. » (in EAC, European Association for Counselling, 2015)

En Europe, le panorama social des pays dits développés a considérablement évolué ces dix dernières années. La nouvelle misère, quelle que soit son origine, (chômage, sida, agressions, exemples parmi tant d'autres...) ne se contente pas d'une simple assistance. La mobilité des individus crée une population nouvelle dans une Europe sans frontière laquelle handicape les uns et perturbe les autres.

De ce fait et, de plus en plus, une voix unanime s'élève au sein de l'Union Européenne, une voix qui demande **la prise en considération des conséquences psychologiques de cette évolution.**

Or, si la psychothérapie classique ne répond pas à ces situations, **le counselling**, lui, dans ses développements récents, **prend en charge cette nouvelle clientèle.** Sans se substituer aux services sociaux, sans faire de la psychothérapie au rabais, il considère les problèmes psychologiques profonds et les aborde à partir de la périphérie socioculturelle qui les entoure.

CHAMPS D'APPLICATION DU COUNSELLING

Counselling professionnel :

Dans l'entreprise, le counselling aide la personne à débloquer les situations difficiles, à faire face à son stress, à établir une nouvelle façon d'être, de faire et d'agir, porteuse de satisfaction, le tout s'alliant à une coopération accrue avec les autres. Le lieu de travail n'est plus considéré comme un milieu de contraintes subi, mais comme un lieu de challenge, de dépassement, de plaisir.

Cette dynamique de développement est un plus, tant pour la personne que pour l'entreprise.

La qualité relationnelle est à la base de cette approche.

Elle permet à la personne de **devenir actrice de sa vie et de son développement**, de s'investir au mieux et avoir conscience que, de ce fait, c'est toute l'entreprise qui s'améliore.

Le counselling peut être notamment envisagé dans la **prévention ou l'accompagnement de cas de burn-out** (stress, usure professionnelle). Il aide à clarifier sa propre position par rapport à une difficulté donnée et, tout en permettant un meilleur accueil de cette difficulté, il en facilite la résolution.

En entreprise, **le counselling peut également donner lieu à des formations in situ** sur :

- les styles d'animation de groupe
- l'écoute
- la gestion des conflits
- la prévention et la résolution des tensions interpersonnelles
- la circulation de l'information

Pour atteindre l'ensemble de ces objectifs les outils pédagogiques proposés sont les jeux de rôles, les mises en situation, les laboratoires d'écoute, la vidéo, les savoirs et pratiques sur le travail en équipe...

Dans cette perspective, c'est l'organisation dans son ensemble qui tend à s'optimiser. Et par extension, les effets positifs de cette optimisation retentissent à leur tour sur chacun des membres constituant l'organisation.

La pratique du counselling se caractérise par les points suivants, abordés au cours du processus :

- savoir appréhender la manière dont la personne a été mise en difficulté
- comprendre les blocages liés à la situation
- discerner en quoi les problèmes des personnes influencent l'activité professionnelle
- agir en vue de la résolution des problèmes
- développer un mieux-être personnel, relationnel et professionnel

Counselling spirituel :

Le counselling spirituel accompagne aussi des personnes qui vivent **des expériences spirituelles particulières** qui peuvent être **source de déstabilisation** tant intérieure que familiale ou sociale.

Ces expériences spirituelles peuvent revêtir des formes et des contenus différents suivant l'inscription ou non de la personne dans une tradition religieuse ou spirituelle particulières, mais toutes possèdent en elles un puissant potentiel de croissance pour la personne qui les vit.

Mais ce bénéfice de vie, contenu dans ces moments paroxystiques selon A.Maslow, ne peut être acquis que si la personne qui les vit peut **leur donner un sens et les intégrer existentiellement**.

Autres champs d'application du counselling :

Après la description de ces deux champs de counselling, nous pouvons énumérer les autres contextes principaux de pratique

- **Champ social** (chômage, insertion)
- **Champ de la santé** (accompagnement),

- **Champ éducatif** (élèves, personnels enseignants)
- **Champ conjugal et familial,**
- **Champ clinique thérapeutique.**

FORMATION AU COUNSELLING

Le suivi de chaque année de formation donne lieu à une **attestation de fin de formation**. Celle-ci est délivrée en tenant compte du nombre d'heures réel de présence du stagiaire durant l'année de formation.

A l'issue de la cinquième année, il est délivré un **Certificat de Counselling dans l'ACP** si toutes les conditions sont validées dont, surtout, la **remise d'un mémoire à soutenir** (50 pages minimum) et un **cas de processus de Counselling**.

Il est possible d'interrompre ce cursus à la fin de la troisième ou de la quatrième année. Néanmoins, le Certificat de Counselling dans l'ACP ne sera délivré que dans la mesure où le cycle aura été validé.

PHILOSOPHIE DE LA PSYCHOTHERAPIE CENTREE SUR LA PERSONNE

Inspirée et fondée par Carl ROGERS, la **Psychothérapie dans l'Approche Centrée sur la Personne est à la fois une philosophie, un art et une technique.**

La Psychothérapie dans l'Approche Centrée sur la Personne se base sur :

- Une confiance fondamentale dans la personne et part du principe qu'il existe, en chacun, **une tendance actualisante innée** qui l'entraîne vers la réalisation positive de ses capacités en suivant son processus directionnel singulier.

- Un Respect de la personne tant dans les forces subtiles de son processus de croissance que dans ses convictions ou ses choix d'existence.

Par sa manière d'être en relation, le thérapeute offre au client **un climat de sécurité et de confiance fait d'ouverture et de non jugement** (regard positif inconditionnel), **de compréhension** (empathie) et **d'authenticité** (congruence).

Dans cette relation structurée, le client entre plus profondément en contact avec sa propre expérience et facilite ainsi la réalisation de lui-même.

La Psychothérapie dans l'Approche Centrée sur la Personne offre **un espace thérapeutique fait à la fois de professionnalisme et d'humanité.**

Elle s'adresse finalement à toute personne éprouvant le besoin d'un lieu confidentiel de parole et d'écoute où elle peut s'exprimer, être comprise et acceptée. Là, à son propre rythme, elle tente de déployer ses aptitudes à la croissance, à l'autonomie et au mieux-vivre.

CHAMPS D'APPLICATION DE LA PSYCHOTHERAPIE CENTREE SUR LA PERSONNE

La Psychothérapie dans l'Approche Centrée sur la Personne s'adresse à toute personne qui se trouve confrontée à des questionnements d'ordre existentiel et qui éprouve le **besoin d'un lieu confidentiel de parole et d'écoute.**

- Difficultés dans sa vie affective, sexuelle, conjugale, familiale, professionnelle ou relationnelle
- Moments de crise : perte de travail, deuil, départ en retraite, changement de lieu ou de vie...
- Confrontation à la maladie ou à celle de ses proches
- Hésitation sur ses choix de vie, anxiété, sensation d'étouffer dans un système de fonctionnement trop étroit
- Sentiment de ne pas se réaliser pleinement en tant que personne

A son propre rythme, la personne tente de **déployer ses aptitudes à la croissance**, à l'autonomie et au mieux vivre

FORMATION A LA PSYCHOTHERAPIE CENTREE SUR LA PERSONNE

Cette troisième année de formation à la psychothérapie centrée sur la personne aura pour objectif de développer des qualités personnelles et professionnelles propres à chaque stagiaire pour lui permettre la capacité de savoir créer et entretenir une relation psychothérapeutique source de croissance psychologique pour ses clients.

Cet apprentissage reprendra les attitudes fondamentales qui sont au cœur de l'approche centrée sur la personne. Le stagiaire pourra aussi faire l'expérience tant au niveau pratique que

théorique des différentes modalités de travail issues de la psychothérapie centrée sur la personne. Cette diversité lui permettra de répondre de manière plus adaptée à la diversité des personnes accompagnées.

De plus, bien que l'accompagnement thérapeutique s'adresse à la personne toute entière, il nous semble indispensable qu'une solide connaissance des processus psychopathologiques puisse être transmise. Ce travail se fera à travers un parcours constitué d'approches psychopathologiques respectant la philosophie et la pratique de l'approche centrée sur la personne.

Ce cursus comportera une partie importante de pratique clinique ainsi qu'une supervision de cette pratique et une relecture théorique approfondie

des processus la constituant. (voir brochure AFP-ACP)

Le suivi de chaque année de formation donne lieu à une **attestation de fin de formation**. Celle-ci est délivrée en tenant compte du nombre d'heures réel de présence du stagiaire durant l'année de formation. A l'issue de ce troisième cycle, il est délivré un **Certificat de psychothérapie centrée sur la personne** si toutes les conditions sont validées dont :

- la remise d'un mémoire à soutenir (50 pages minimum),
- la retranscription de deux analyses thérapeutiques

CYCLE 2 : COUNSELLING, PSYCHOTHERAPIE, PSYCHOPATHOLOGIES

3ème année : Découverte Counselling et sensibilisation psychothérapie et psychopathologie**Détail des heures :**

60 h : formation théorique
 25 h : participation aux groupes de rencontre inter-promotions
 18 h : facilitation de groupe
 18 h : participation au séminaire
 10 h : évaluation – aide à la rédaction du rapport de co-facilitation

=> 131 heures**Temps de travail à prévoir en plus :**

- séminaire de 3 jours (27 h) (*facultatif et non compris dans tarif*) *
- pratique supervisée de counselling (30 h minimum à répartir sur la 3^{ème} et 4^{ème} année)
- supervision si pratique commencée (cf p.5)
- tutorat
- rédaction du rapport de co-facilitation (40 h environ)

4ème année : Perfectionnement Counselling et approfondissement psychothérapie et psychopathologie**Détail des heures :**

60 h : formation théorique
 25 h : participation aux groupes de rencontre inter-promotions
 18 h : facilitation de groupe
 18 h : participation au séminaire
 10 h : évaluation – aide à la rédaction du rapport de co-facilitation

=> 131 heures**Temps de travail à prévoir en plus :**

- séminaire de 3 jours (27 h) (*facultatif et non compris dans tarif*) *
- pratique supervisée de counselling (30 h minimum à répartir sur la 3^{ème} et 4^{ème} année)
- supervision (cf p.5)
- tutorat
- rédaction du rapport de co-facilitation (40 h environ)

Contenu théorique :

- Introduction au counselling
- Champs d'application : éducation, famille, travail, santé, spirituel...
- Attitudes facilitatrices
- Philosophie du counselling
- Introduction à la supervision
- Adaptation au(x) client(s) : psychopathologies
- La pré-thérapie
- Ethique et déontologie de la psychothérapie
- Le self et les 19 propositions (1- 8)

Contenu théorique :

- ACP et psychologie contemporaine
- Le self et les 19 propositions (9-19)
- L'échelle du processus thérapeutique
- Processus de counselling
- Pouvoir, autorité
- Pratique de l'entretien
- Cadre professionnel de pratique
- L'individu et son contexte
- L'évolution du self dans la thérapie et le counselling

VALIDATION

ATTESTATION DE SUIVI DE FORMATION**ATTESTATION DE SUIVI DE FORMATION
ET ENTREE EN ANNEE DE CERTIFICATION selon choix (cf schéma p.6)**

* voir explicatif page 3

NB : Les contenus théoriques seront abordés suivant la progression du processus d'apprentissage du groupe.

Certains thèmes seront donc, soit abordés, soit reportés au moment opportun de la dynamique du groupe.

S.A.R.L. ACP INTEGRATIVE - Organisme de formation déclaré auprès de la Direccte

25 avenue du 9^{ème} RCP – 09100 PAMIERES Tél. /Fax : 05 61 69 79 25 Site Internet : www.acp-integrative.fr Email : contact@acp-integrative.fr
Siret : 794 645 408 00020

Déclaré comme organisme de formation professionnelle auprès de la Direction Régionale du Travail, de l'Emploi, et de la Formation Professionnelle - Membre de la Fédération Française de Psychothérapie et de Psychanalyse

CYCLE 3 : COUNSELLING

Année « Temps de certification »**OPTION A****Détail des heures :**

- 12h30 : groupes de méthodologie de recherche
- 6 h : entretiens individuels de direction de mémoire
- 15 h : regroupements (préparation soutenance)
- 25 h : participation aux groupes de rencontre inter-promotions
- 18 h : participation aux séminaires

=> 76 heures 30**Temps de travail à prévoir en plus :**

- supervision (*non compris dans tarif*) (cf p 5)
- pratique supervisée de psychothérapie (15 h minimum obligatoires = 1 suivi d'une personne)
- séminaire obligatoire de 3 jours (27 h) (*non compris dans tarif*) *

OPTION B**Détail des heures :**

- 10 h : entretiens individuels de direction de mémoire
- 10 h : regroupements (préparation soutenance)
- 25 h : participation aux groupes de rencontre inter-promotions
- 18 h : participation aux séminaires

=> 63 heures**Temps de travail à prévoir en plus :**

- supervision (*non compris dans tarif*) (cf p 5)
- pratique supervisée de psychothérapie (15 h minimum obligatoires = 1 suivi d'une personne)
- séminaire obligatoire de 3 jours (27 h) (*non compris dans tarif*) *

**CERTIFICAT DE COUNSELLING
DANS L' APPROCHE CENTRÉE SUR LA PERSONNE**

* voir explicatif page 3

NB : Les contenus théoriques seront abordés suivant la progression
du processus d'apprentissage du groupe.

Certains thèmes seront donc, soit abordés, soit reportés au moment opportun de la dynamique du groupe.

S.A.R.L. ACP INTEGRATIVE - Organisme de formation déclaré auprès de la Direccte

25 avenue du 9^{ème} RCP – 09100 PAMBERS Tél. /Fax : 05 61 69 79 25 Site Internet : www.acp-integrative.fr Email : contact@acp-integrative.fr
Siret : 794 645 408 00020

Déclaré comme organisme de formation professionnelle auprès de la Direction Régionale du Travail, de l'Emploi, et de la Formation
Professionnelle - Membre de la Fédération Française de Psychothérapie et de Psychanalyse

CYCLE 3 : STYLES PSYCHOTHERAPEUTIQUES ET PSYCHOPATHOLOGIE

5ème année**Détail des heures :**

180 h : formation théorique
 25 h : participation aux groupes de rencontre inter-promotions
 18 h : participation au séminaire

=> 223 heures

Temps de travail obligatoire pour validation du titre, à prévoir en plus :

- pratique supervisée de psychothérapie (30 h minimum obligatoires, à répartir sur la 5^{ème} année et l'année de certification)
- supervision (non compris dans tarif) (cf p 5)
- séminaire de 3 jours (27 h) (non compris dans tarif) *

Contenu théorique :

- Le modèle d'incongruence : C.ROGERS
- La psychopathologie : J.SHLEIN
- Le modèle de M. WARNER
- La pré-thérapie : G. PROUTY, A. LOWE
- La psychopathologie d'Elke LAMBERS
- L'approche dialogique : B. THORNE, R.ELLIOT
- Approches psychopathologiques : M. KILLBORN, P.TILLICH
- Le stress post-traumatique et sa prise en charge possible par la thérapie Centrée sur la Personne : V.DAIX
- La thérapie non directive centrée sur le client : C.ROGERS, BROADLEY, BOZARTH, PATTERSON
- La thérapie par le jeu centrée sur l'enfant : AXLINE, DORFMAN
- La thérapie par l'expérience créatrice : Nathalie ROGERS
- La thérapie expérientielle orientée vers le focusing : GENDLIN
- La thérapie dialogique : MEARNES, COOPER, SCHMID
- La thérapie conjugale et familiale : GAYLIN, O'LEARY
- La thérapie par le debriefing centré sur la personne : V.DAIX
- Cadre professionnel de pratique
- L'individu et son contexte
- La thérapie par le groupe centrée sur les personnes : C.ROGERS, T.GORDON, N.HOBBS

**ATTESTATION DE SUIVI DE FORMATION
 ET ENTREE EN ANNEE DE CERTIFICATION**

* voir explicatif page 3

NB : Les contenus théoriques seront abordés suivant la progression
 du processus d'apprentissage du groupe.
 Certains thèmes seront donc, soit abordés, soit reportés au moment opportun de la dynamique du groupe.

CYCLE 3 : STYLES PSYCHOTHÉRAPEUTIQUES ET PSYCHOPATHOLOGIE

Année « Temps de certification »**OPTION A****Détail des heures :**

- 12h30 : groupes de méthodologie de recherche
- 6 h : entretiens individuels de direction de mémoire
- 15 h : regroupements (préparation soutenance)
- 25 h : participation aux groupes de rencontre inter-promotions
- 18 h : participation aux séminaires

=> 76 heures 30**Temps de travail à prévoir en plus :**

- supervision (*non compris dans tarif*) (cf p 5)
- pratique supervisée de psychothérapie (30 h minimum obligatoires, à répartir sur la 5^{ème} année et l'année de certification)
- séminaire obligatoire de 3 jours (27 h) (*non compris dans tarif*) *

OPTION B**Détail des heures :**

- 10 h : entretiens individuels de direction de mémoire
- 10 h : regroupements (préparation soutenance)
- 25 h : participation aux groupes de rencontre inter-promotions
- 18 h : participation aux séminaires

=> 63 heures**Temps de travail à prévoir en plus :**

- supervision (*non compris dans tarif*) (cf p 5)
- pratique supervisée de psychothérapie (30 h minimum obligatoires, à répartir sur la 5^{ème} année et l'année de certification)
- séminaire obligatoire de 3 jours (27 h) (*non compris dans tarif*) *

**CERTIFICAT DE PSYCHOTHÉRAPIE
DANS L' APPROCHE CENTRÉE SUR LA PERSONNE**

* voir explicatif page 3

NB : Les contenus théoriques seront abordés suivant la progression
du processus d'apprentissage du groupe.
Certains thèmes seront donc, soit abordés, soit reportés au moment opportun de la dynamique du groupe.

RESPONSABLES, FORMATEURS ET INTERVENANTS

RESPONSABLES ET FORMATEURS**Valérie DAIX**

Directrice de la formation

Psychopathologie clinique et DESS politiques sociales et identité de genre, counsellor, psychopraticienne, superviseure et formatrice dans l'ACP.

Sébastien DAIX

Co-responsable de la formation

Sociologue, DESS de politiques sociales et identité de genre, counsellor, psychopraticien et formateur dans l'ACP, D.E. Médiation familiale.

FORMATEUR**Thierry DROUET**

Infirmier, psychopraticien ACP et formateur dans l'ACP.

LIEUX DE FORMATION

LES STAGIAIRES ONT LA POSSIBILITÉ DE SUIVRE LEUR FORMATION SOIT À TOULOUSE, SOIT À PAMIERS

Haute-Garonne**Lieu de formation :**

Association Réseau Humaniste Grand Sud

21 bis rue de Fleurance – 31400 TOULOUSE

Ariège**Siège social et lieu de formation :**

SARL ACP-Intégrative

25 avenue du 9^{ème} RCP - 09100 PAMIERS

Tél : 05 61 69 79 25

LES TARIFS
CYCLE 1**Première année** (103 h)**Tarif individuel** : 1175 € dont 227 € à l'inscription**Tarif professionnel** : 1360 € dont 272 € à l'inscription**Deuxième année** (113 h)**Tarif individuel** : 1290 € dont 248 € à l'inscription**Tarif professionnel** : 1490 € dont 298 € à l'inscription**CYCLE 2****Première année** (131 h)**Tarif individuel** : 1700 € dont 334 € à l'inscription**Tarif professionnel** : 2005 € dont 401 € à l'inscription**Deuxième année** (131 h)**Tarif individuel** : 1790 € dont 344 € à l'inscription**Tarif professionnel** : 2065 € dont 413 € à l'inscription**CYCLE 3****Première année** (223 h)**Tarif individuel** : 2270 € dont 454 € à l'inscription**Tarif professionnel** : 2725 € dont 545 € à l'inscription**Année « Temps de certification »*****Option A** – (76 h 30)**Tarif individuel** : 920 € dont 184 € à l'inscription**Tarif professionnel** : 1105 € dont 221 € à l'inscription**Option B** – (63 h)**Tarif individuel** : 700 € dont 140 € à l'inscription**Tarif professionnel** : 840 € dont 168 € à l'inscription**Il est à prévoir un coût supplémentaire pour la soutenance (jury, salle, déplacements...)*

Pour les personnes en difficulté financière (demandeurs d'emploi, bénéficiaires du R.S.A., étudiants sur justificatif), se renseigner directement auprès des formateurs, Mr et Me DAIX.

NOS PARTENAIRES
AYANT PARTICIPÉ AU FINANCEMENT DE NOS FORMATIONS



S.A.R.L. ACP INTEGRATIVE - Organisme de formation déclaré auprès de la Direccte

25 avenue du 9^{ème} RCP – 09100 PAMIERS Tél. /Fax : 05 61 69 79 25 Site Internet : www.acp-integrative.fr Email : contact@acp-integrative.fr
Siret : 794 645 408 00020

Déclaré comme organisme de formation professionnelle auprès de la Direction Régionale du Travail, de l'Emploi, et de la Formation Professionnelle -
Membre de la Fédération Française de Psychothérapie et de Psychanalyse